

# PAROLES D'ARBRES

L'arbre est un élément essentiel de la biodiversité qu'il faut protéger. Depuis l'aube de l'humanité, il est **partie intégrante du patrimoine culturel** à travers diverses croyances, traditions et pages d'histoire.

Du monde imaginaire à la vie réelle, écoutons ce que les arbres ont à nous dire !

T. : Adam et Eve, Lucas Cranach, Tchécoslovaquie, 1986

C. : éd. Vydavatelství (Prague)

O. : oblitération illustrée, Prague, 3.11.1986



4. Fables ou contes

5. Symboles d'un pays

3. Dans la mythologie

6. Au sein des armoiries

2. Les arbres de vie

7. Des arbres dans l'Histoire

1. L'arbre défendu

8. Le sapin de Noël

Je suis l'arbre de la connaissance du bien et du mal du jardin d'Eden. Ève a pris un de mes fruits (pomme ?) pour la donner à Adam. Elle lui est resté dans la gorge : c'est la « pomme d'Adam » !

1.

T. : **Le péché originel**, Michel-Ange (détail), Paraguay, 1975

C. : éd. Roberto Hoesch (Milan)

O. : OPJ illustrée, 26.08.1975

2.

T. : même sujet, Cité du Vatican, 1994

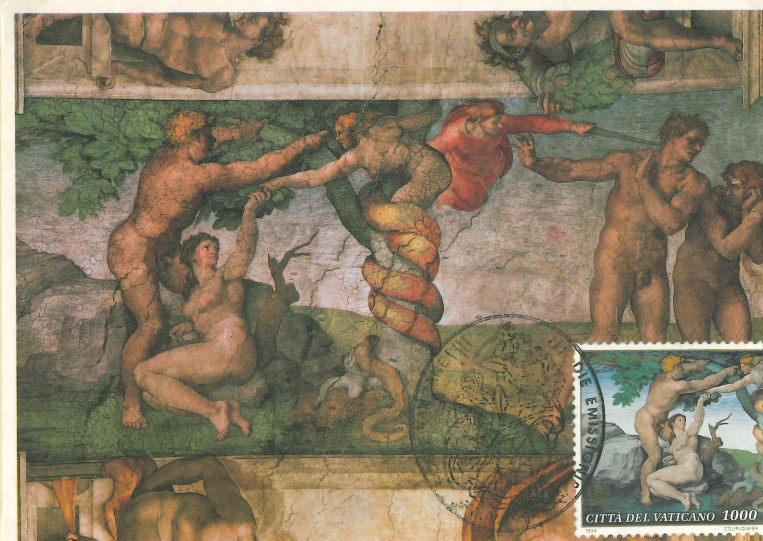
C. : éd. A.T.S.

O. : OPJ illustrée, Postes vaticanes, 08.04.1994

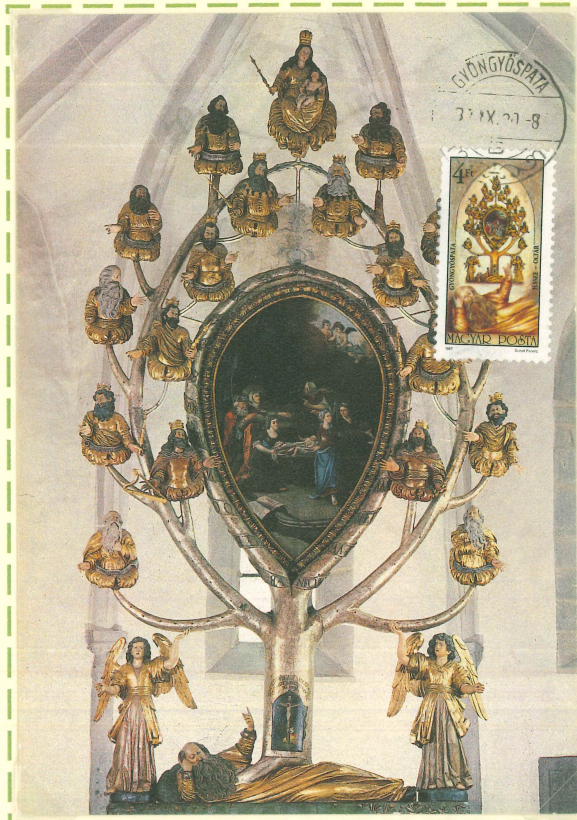
1



2



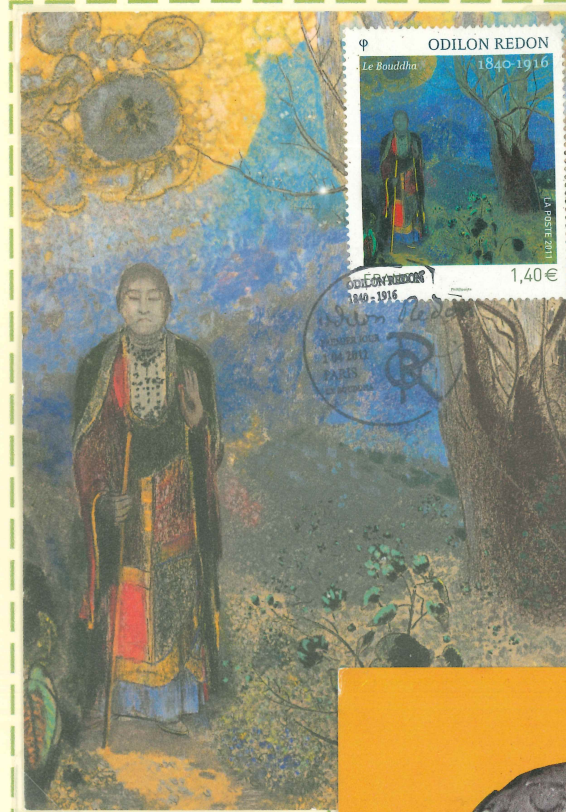




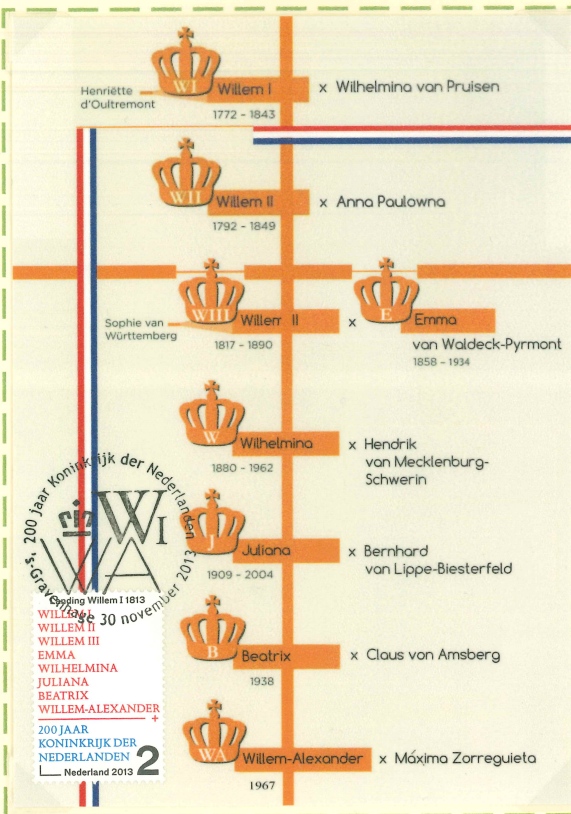
## 2. Les arbres de vie

T. : Arbre de Jessé, Hongrie, 1987  
 C. : photo Lerner Janos  
 O. : oblitération ordinaire, Gyöngyöspata, 30.09.1987

T. : *Le Bouddha*, Odile Redon, France, 2011  
 C. : éd. Réunion des Musées nationaux  
 O. : OPJ, Paris, 1.04.2011



Sur ce tableau (1906-1907) exposé au Musée d'Orsay, j'évoque le ficus sacré, lieu des révélations du Bouddha.



Dans l'art chrétien, l'arbre de Jessé schématise sous forme d'arbre la généalogie de Jésus à partir de Jessé, père du roi David. C'est l'origine de l'arbre généalogique que vous avez peut-être réalisé pour votre famille.

T. : Arbre généalogique de la famille royale d'Orange, Pays-Bas, 2013  
 C. : sans nom d'éditeur  
 O. : OPJ, S'Gravenhage, 30.11.2013

Kalpadruma est l'un de mes noms. Dans des religions orientales (Hindouisme ou Bouddhisme), je suis l'arbre de vie ou l'arbre du monde qui exauce les souhaits.

T. : Kalpadruma sculpté, Inde, 1978  
 C. : sans nom d'éditeur  
 O. : oblitération Musée national, New Delhi, 27.07.1978







**T.** : Apollon et Daphné, G. L. Bernini (1622-25), Italie, 1980  
**C.** : éd. Verdesi (Rome)  
**O.** : OSI, Roma, 31.12.1980

3. Dans la mythologie

Dans la mythologie grecque, on s'imaginait que des divinités vivaient dans les forêts pour protéger les arbres. C'était ma demeure, à moi Diane, déesse romaine de la chasse. Des peintres m'ont ainsi représentée au milieu de la forêt.

Mon nom est Daphné (« laurier » en grec). Poursuivie par Apollon, j'ai demandé à mon père de me transformer en laurier pour échapper à ce dieu envahissant.



**T.** : Diane au retour de la chasse, F. Boucher, France, 1970  
**C.** : éd. CEF (Nice)  
**O.** : OPJ illustrée concordante, Paris, 10.10.1970



Le jardin à l'arrière plan de ce tableau rappelle pour le peintre celui des Hespérides de la mythologie où Hercule est venu chercher les pommes d'or. A la Renaissance, on évoque plutôt des oranges, fruits du printemps.

**T.** : Le Printemps, S. Botticelli, États-Unis, 1940  
**C.** : éd. Nomis (Paris)  
**O.** : oblitération, Washington, 14.04.1950



**T.** : Le Printemps, S. Botticelli, France, 2010  
**C.** : éd. Cartilia (Italie)  
**O.** : OPJ, Paris, 4.11.2010

Reconnaissez-vous, de gauche à droite : Mercure, les trois Grâces, Vénus survolée par Cupidon, Flore et Zéphyr (vent d'ouest) ?



T. : arbre du Voyageur, Madagascar, colonie française, 1903

C. : sans nom d'éditeur

O. : oblitération timbre à date circulaire bleu à double cercle avec numéro en haut, Madagascar, 13.04.1907. Le n° 58 correspond à un bureau auxiliaire installé jusqu'en juin 1907 à Ambatolaona (à l'est de la capitale Tananarive).

Source : Dr J. Desnos, Madagascar, t. 2, Les affranchissements (hors-série Col.fra)

Mon nom est Ravinala (nom malgache de l'arbre) ou arbre du Voyageur. Ma sève abondante est potable d'où mon surnom : je peux ainsi désaltérer le voyageur !



5. Symboles d'un pays

T. : arbre du Voyageur, Madagascar, série de Londres, 1943

C. : sans nom d'éditeur

O. : cachet type 04, Tananarive R.P., 27.06.1946



Espèce endémique de l'île de Norfolk (Pacifique sud), je fais partie des Araucarias. Je suis au centre du drapeau national.

T. : cèdre du Liban, Liban, 1948

C. : éd. L. V. et Cie (Paris)

O. : oblitération, Beyrouth, 15.02.1950

Je suis un Cedrus libani (cèdre du Liban). Pour les Libanais, je suis un symbole d'espoir, de liberté et de mémoire. Je figure sur le drapeau national.



T. : pin de Norfolk, émission commune Australie-île de Norfolk, 2014

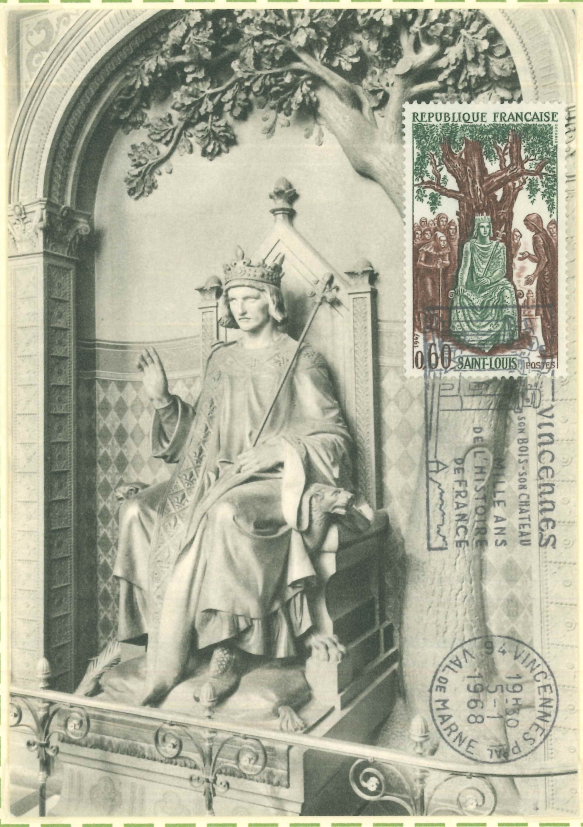
C. : édition commerciale moderne

O. : OPJ illustrée concordante, Canberra (Australie), 22.07.2014





7. Des arbres dans l'Histoire



T. : Saint Louis sous le chêne, France, 1967  
 C. : éd. Aulard  
 O. : flamme SECAP illustrée « Vincennes, son bois ... Mille ans de l'histoire de France », Vincennes, 05.01.1968

Selon Jean de Joinville, son biographe au XIV<sup>e</sup> s. : « Maintes fois il advint qu'en été, [le roi Louis IX (Saint Louis)] allait s'asseoir au bois de Vincennes [...] et s'appuyait à un chêne. » Il y écoutait les griefs de ses sujets.

Le peintre Jean-Baptiste Lesueur a représenté la plantation d'un arbre de la Liberté en 1790. En 1792, les plantations se sont multipliées partout en France. Il s'agissait surtout de peupliers. Ils étaient considérés comme des monuments publics.



T. : le chêne de Guernica, Espagne, 1966  
 C. : éd. Balairon Arroniz  
 O. : OPJ illustrée concordante « VI<sup>e</sup> centenaire de la fondation de Guernica », Guernica, 1.05.1966

A Guernica (province de Biscaye, Pays basque), le premier arbre symbole des libertés traditionnelles (un chêne) a été planté dès le XIV<sup>e</sup> s. D'autres lui ont succédé, le dernier en date en 2005. Il se dresse devant la maison des Juntas (assemblées générales de Biscaye).

T. : le chêne de la Charte, USA, 1935 (tricentenaire du Connecticut)  
 C. : éd. Curt Teich & Co (Chicago)  
 O. : flamme à 7 lignes ondulées par Universal Machine type DT1L200 \*, Hartford, 10.07.1938



T. : Plantation d'un arbre de la Liberté, France, 1991  
 C. : éd. Paris-Musées  
 O. : OPJ, Paris, 1.06.1991

Ce tableau peint par Charles D. Brownell (1856) représente le chêne de la Charte à Hartford (Connecticut, USA). Je suis devenu un véritable symbole de liberté pour avoir caché, dit-on, dans mon tronc creux une charte d'un roi anglais (1687) accordant une autonomie gouvernementale à l'État du Connecticut, refusée plus tard par un autre roi. Ce document a pu servir ensuite de base à la constitution de l'État.

\* Source : <https://www.postalhistory.com>



Charter Oak Tree, Hartford, Conn.