

Maximaphiles

français

5
4
3

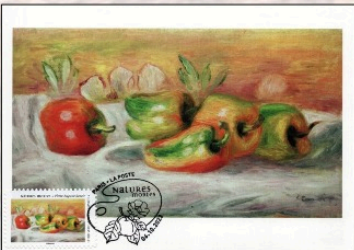


Pétrel de Barau

Pétrel de Barau - Timbre issu du bloc de la LPO. Ed. Django - OPJ 14-10-2023 Saint-Denis (974).

NOUVEAUTÉS

France &
Monde entier



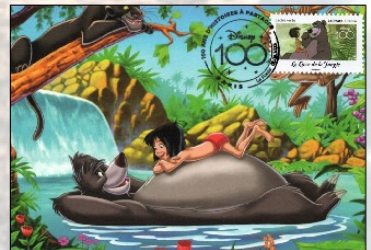
COMPETITION

Les sujets
Secondaires en CM



COLLECTION

100 ans de Magie
l'Histoire de Disney



ASSOCIATION

Compte-rendu de l'Assemblée Générale (Vincennes)

Mars 2024 - 8,00€



ISSN 1255 - 4316



ASTROLOGIE CHINOISE

LE DRAGON

du 3.2.1916 au 22.1.1917 du 27.1.1952 au 15.2.1953
 du 23.1.1928 au 9.2.1929 du 13.2.1964 au 1.2.1965
 du 8.2.1940 au 26.1.1941 du 31.1.1976 au 17.2.1977



GAGNANT, ÉTINCELANT DE DYNAMISME, DOUÉ, GÂTÉ PAR LA CHANCE, ARIULÉ MAIS AUTONOME, IL RISQUE LA GROSSE TÊTE. SES JUGEMENTS SONT PROVIDENTIELS ET, SELON LUI, SAKRO-SAINTS. TROP ASSURÉ, INTOLÉRANT, IMPATIENT, BREF TROP CARRÉ... ET PURTANT SENTIMENTAL ! ARRONDISSEZ VOS ANGLES.

Le samedi 10 février 2024, la Chine et plus généralement l'Asie, est entré dans l'année du **Dragon de Bois**.

CM1 - Le Dragon de Calais
 TP. Année du Dragon de Bois,
 E. 26/01/2024,
 Ed. Compagnie du Dragon, OPJ Paris.

Dans le calendrier chinois, le dragon est un symbole de puissance, de chance et de succès, tandis que l'élément du bois représente la croissance, le renouveau et la vitalité. Ensemble, ils forment une combinaison dynamique qui promet une année pleine d'opportunités et de prospérité. L'occasion pour Philaposte d'émettre deux timbre avec les nouveaux tarifs 2024 LV 1.29€ (CM1) et international de 1.96€ (CM2).

A comparer avec la valeur faciale de 0.60€ du timbre unique émis sur le même sujet il y a 12 ans, le Dragon d'Eau (CM3), soit une augmentation de 115% !

Le Nouvel An lunaire s'inscrit en effet dans un cycle de 12 années, toutes associées aux animaux du zodiaque, eux-mêmes déterminés en fonction de la lune. Pour L'année débute donc au moment de la deuxième lune du cycle lunaire, c'est-à-dire après le solstice d'hiver, et avant la phase

lunaire de l'équinoxe de printemps. C'est pour cette raison qu'en Chine, on l'appelle « Fête du printemps ». Celle-ci dure une quinzaine de jours et se clôture par la fête des Lanternes.

Plus important des douze animaux du zodiaque chinois, le **dragon** est admiré et respecté pour sa puissance, et apporte prospérité et succès. L'élément du **bois** apporte une énergie de renouveau et de croissance. Comme un arbre qui bourgeonne au printemps, cette année est propice à de nouveaux départs et à des opportunités de développement personnel et professionnel.



CM3 - Tête de Dragon.
 TP. Année du Dragon d'Eau,
 E. 06/01/2012, Ed. Flora, OPJ Paris.



CM4 - Danse du Dragon.

TP. Année du Dragon d'Eau, E. 14.01.2012,
Ed. commerciale, OPJ Hong-Kong.

Le dragon est souvent précédé d'un danseur tenant un objet sphérique symbolisant une perle. Elle est en particulier utile pour la chorégraphie de « la recherche de la perle », montrant que le dragon est toujours à la recherche de la sagesse.



CM5 - Danse du Dragon.

TP. Vignette postale Année du Dragon d'Eau,
E. 18.06.2012, Ed. commerciale,
OPJ Hsinchu, Taiwan.



CM6 - Danse du Dragon.

TP. Fête du Printemps de Pékin 2000,
E. 29.01.2000, Ed. commerciale,
OPJ Pékin, RP de Chine.

Le « **Festival des bateaux-dragons** » (CM7) est un festival chinois marquant l'entrée dans les chaleurs de l'été et commémorant la mort du poète Qu Yuan. Elle est célébrée le 5e jour du 5e mois lunaire vers fin mai début juin. D'où son autre nom de « fête du Double 5 ».

La **danse du dragon** ou « Wu Long » est pratiquée lors des fêtes du Nouvel An chinois (CM4/5/6).

Elle est exécutée par une équipe de danseurs qui manipulent une longue figurine de dragon flexible à l'aide de perches positionnées à intervalles réguliers le long de son corps.

On croit que la danse du dragon fait fuir les mauvais esprits et la malchance qui leur est associée et qu'elle apporte au contraire la chance et la

Le dragon est souvent précédé d'un danseur tenant un objet sphérique symbolisant une perle. Elle est en particulier utile pour la chorégraphie de « la recherche de la perle », montrant que le dragon est toujours à la recherche de la sagesse.



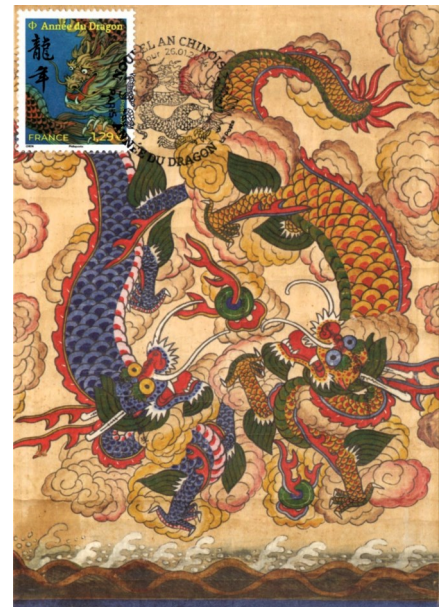
CM7 - Course des bateaux-dragons.

TP. Vignette postale Année du Dragon d'Eau,
E. 18.06.2012, Ed. commerciale,
OPJ Hsinchu, Taiwan.

Depuis des millénaires, le **dragon** a fasciné et captivé l'imagination des gens à travers le monde. Sur le plan symbolique, le dragon chinois (Long ou Loong) est associé à des notions de sagesse, de chance et de pouvoir impérial, tandis que le dragon européen est traditionnellement perçu comme une créature maléfique, associée au chaos et à la destruction.

En Chine, les « Long wang » sont considérés comme les rois et les plus puissants de tous les **dragons**, possédant une sagesse et une autorité incontestée. Ils règnent sur les mers de Chine des quatre directions cardinales et ont des couleurs différentes:

- **Dragon bleu/vert** (qinglong/canglong) symbole de l'Est et du printemps (CM8/9).
- **Dragon rouge** (chilong) symbole du Sud et de l'été (CM11).
- **Dragon jaune** (huanglong) symbole du Centre et de fin de l'été (CM10).
- **Dragon noir** (heilong) symbole du Nord et de l'hiver (CM12).
- **Dragon blanc** (bailong) symbole de l'Ouest et de l'automne



CM8 - Décoration d'une robe de mandarin en soie brodée.

TP. Année du Dragon de Bois,
E. 26/01/2024,
Ed. Musée Guimet, OPJ Paris.



CM9 - Décoration dragon e toiture.

TP. Année du Dragon de Bois,
E. 01.12.2023, Ed. Pigeon, OPJ Taipei, Taiwan.



CM10 - Décoration d'une robe de mandarin en soie brodée.

TP. Année du Dragon d'Eau, E. 06/01/2012,
Ed. Musée Guimet, OPJ Paris.

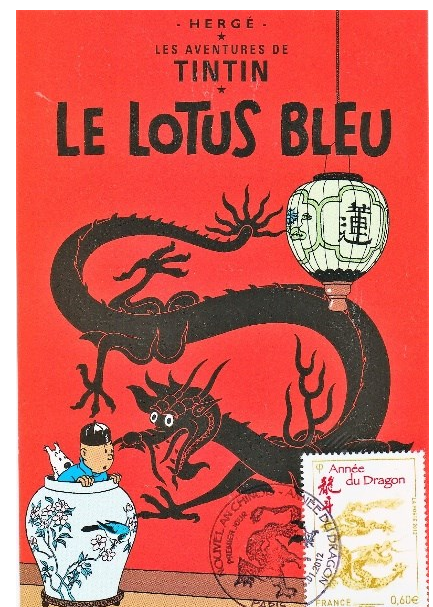


CM11 - Exposition Paris-Pékin, Espace Cardin 2002.

TP. Année du Dragon d'Eau,
E. 06/01/2012,
Ed. carte publicitaire,
OPJ Paris.

CM12 - Tintin, Le Lotus Bleu.

TP. Année du Dragon d'Eau,
E. 06/01/2012,
Ed. Moulinsart,
OPJ Paris.





CM13 - Le Dragon Rouge

TP. Année du Dragon d'Eau,
E. 06/01/2012, Ed. Celtik Diffusion,
OPJ Paris.



CM15 - Dragon de Béthune.

TP. Année du Dragon de Bois,
E. 26/01/2024, Ed. CPA,
OPP 10.02.2024 Béthune
(1er jour année du dragon).



CM16 - Miroir aux Dragons.

TP. Année du Dragon de Bois,
E. 26/01/2024, Ed. RMN,
OPJ Paris.

Aujourd'hui, il existe même un dragon d'acier que l'on peut chevaucher à Calais (CM17).

CM17 - Dragon de Calais.

TP. Année Dragon de Bois,
E. 26/01/2024,
Ed. La Machine,
ORD 10.02.2024 Calais
(1er jour année du dragon).

Le **dragon** est dans la tradition européenne, une créature légendaire ailée possédant une queue de saurien et dont les pattes se terminent par des griffes (CM13).

Représenté souvent comme une créature ailée, le dragon occidental se retrouve dans des lieux fermés, une tanière souterraine telle qu'une grotte, ce qui rappelle son affiliation avec les serpents et autres créatures reptiliennes.

Le christianisme a intégré la peur du dragon, et en a fait le symbole des croyances païennes, opposées au christianisme, l'image de la barbarie, de la Bête maléfique, incarnation de Satan et du paganisme. Le dragon deviendra, avec le thème de l'Apocalypse, une source inépuisable d'inspiration pour les artistes. L'art qui s'en inspire fait du dragon l'image du péché et du paganisme, dont triomphent avec éclat les saints.

L'archange Michel est souvent représenté « terrassant le dragon », une image tirée de l'Apocalypse selon saint Jean. Le dragon incarne le diable lui-même, que Michel parvient à vaincre en lui enfonçant sa lance dans la gorge, avant de le renvoyer du paradis (CM14). De nombreux lieux, notamment des églises, sont dédiés à saint Michel. En France, le plus renommé est le Mont-Saint-Michel qui abrite l'abbaye du même nom. D'après la tradition, saint Michel serait apparu à l'évêque d'Avranches, Aubert, pour lui commander d'édifier un sanctuaire à son honneur.

En occident, on retrouve le thème dragon dans de nombreux éléments de décoration, comme la girouette en cuivre dorée qui orne le Belfroi de la ville de Béthune (CM15), ou des miroirs d'inspiration asiatique du célèbre ébéniste Gabriel Viardot ornés de dragons en bois de sycomore (CM16).



CM14 - L'Archange Saint Michel terrassant le dragon.

TP. Millénaire du Mont Saint-Michel,
E. 30.04.1966,
Ed. Monuments Historiques,
OPJ Le Mont-Saint-Michel.



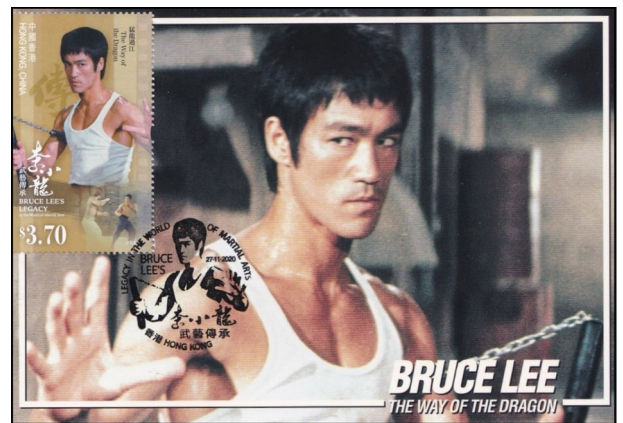
Le **signe chinois du Dragon** est caractérisé par une personnalité complexe et fascinante qui suscite à la fois admiration et curiosité. Les traits de caractère du signe chinois Dragon sont nombreux et complexes, mais résolument fascinants : la force de caractère, la créativité, la détermination, mais aussi les faiblesses telles que l'orgueil et l'imprudence, font de ce signe un être passionnant à découvrir et à apprivoiser.

De nombreuses personnalités font partie du signe du dragon. En voici quelques unes emblématiques de ce signe :

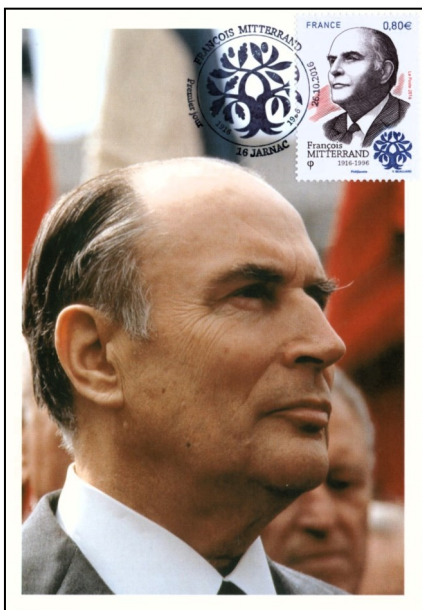
- **Dragon de Bois** : Deng Xiaoping (CM18) né le 22 août 1904, homme fort du régime chinois après la mort de Mao, artisan de l'ouverture de la Chine ayant su imposer les réformes économiques nécessaires pour faire de ce grand pays un acteur mondial dans les années 1980.
- **Dragon de Métal** : Bruce Lee (CM19) né le 27 novembre 1940 à Hong Kong, artiste martial, acteur, réalisateur, producteur et scénariste sino-américain .
- **Dragon de Feu** : François Mitterrand (CM19) né le 26 octobre 1916 à Jarnac, président de la République française du 21 mai 1981 au 17 mai 1995.
- **Dragon de Terre** : Serge Gainsbourg (CM20) né le 2 avril 1928 à Paris, auteur-compositeur-interprète français, artiste peintre, scénariste, metteur en scène, écrivain, acteur et cinéaste.
- **Dragon d'Eau** : Daniel Balavoine (CM21) né le 5 février 1952 à Alençon, auteur-compositeur-interprète et musicien français.



CM18 - Deng Xiaoping (1998)
 TP. Deng Xiaoping, E. 19.02.1998,
 Ed. Ying Hong, OPJ Pékin, RP de Chine.



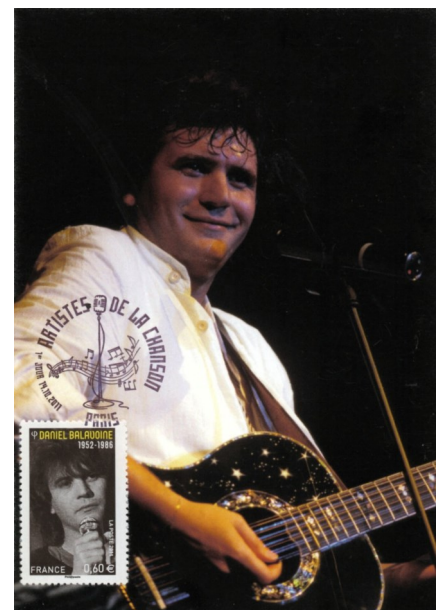
CM19 - Bruce Lee, « La fureur du Dragon ».
 TP. Bruce Lee, E. 27.11.2020,
 Ed. commerciale, OPJ Hong Kong.



CM20 - François Mitterrand
 TP. François Mitterrand 1916-1996,
 E. 19.02.1998,
 Ed. Castelet, OPJ Jarnac.



CM21 - Serge Gainsbourg
 TP. Serge Gainsbourg 1928-1991,
 E. 19.05.2001,
 Ed. commerciale, OPJ Paris.



CM22 - Daniel Balavoine
 TP. Daniel Balavoine 1952-1986,
 E. 14.11.2011,
 Ed. Farciny, OPJ Paris.